

広報



ほくと

Hokuto

2020
令和2年



No.189



待ちに待った
どろんこ田植え



6月5日、晴天の田んぼで、明野小学校5年生が田植えを体験しました。

熱中症を避けるために、田んぼに入る直前にマスクを外し、2つのグループに分かれて、地域の方からの指導を受けました。

裸足で田んぼに入り、冷んやりした泥に思わず笑顔がこぼれました。

ほくとっ子もほくと米も、北杜の恵みを受けて元気に育ちますように。

- P.3 名誉市民に 白倉政司前市長
- P.4～ 支えあい北杜！心がつながる応援プロジェクト
- P.6 春の叙勲・褒章・危険業務従事者叙勲
北杜市長選挙・北杜市議会議員一般選挙のお知らせ
- P.7 国民健康保険のお知らせ
- P.8 後期高齢者医療保険のお知らせ
- P.9 国民健康保険の減免申請について
市税・料金などのスマホでお支払いについて
介護予防サポートリーダー養成講座受講者募集
- P.10 児童扶養手当の現況届について
- P.11 令和3年北杜市成人式のご案内
- P.12 国勢調査が実施されます
- P.13 登録統計調査員募集
休日のマイナンバーカードの申請・受取

連載コーナー

- P.16～ ・減災力の強いまちづくり
- P.19 ・地域とともに

数字でみるまちの動き

北杜市の人口と世帯

令和2年6月1日現在
※（ ）内は前月比

人口 46,470 人 (-7 人)
 男 22,766 人 (-10 人)
 女 23,704 人 (+3 人)
 世帯 21,513 世帯 (+10 世帯)



北杜市
公式 Twitter
QRコード



北の杜
ウォーカー
QRコード

お知らせ

- P.14 ・北杜市職員募集
- P.20 ・北杜市考古資料館からのお知らせ
- P.21 ・子育てカレンダー
- P.22～ ・多くの皆さまからご支援いただきました
- P.24 ・北杜高校連載企画！ フレイル予防メニュー
- P.25 ・くらしの情報
(裏表紙) ・お誕生日
・みんなへ、みんなの「ありがとう」

名誉市民に 白倉政司前市長



政治、経済、文化などを通じて、広く社会の発展に卓絶した功績があり、市民から郷土の誇りとして尊敬される方に名誉市民の称号を贈ることとしております。白倉政司氏の生前の多大なご功績に敬意を表し、令和2年第2回議会において同意をいただき名誉市民として顕彰されました。郷土の誇りとしてその名を後世に伝えていきたいと思っております。

本年5月10日にご逝去されました故白倉氏は、若干31歳にして山梨県議会議員に初当選して以来7期25年、その後高根町長として北杜市合併に向け尽力され、平成16年11月に北杜市が発足してからは、3期12年を初代市長として活躍されました。

「後世に負を残さない」、「持続可能な自治体」を基本に、財政の健全化を一丁目一番地に掲げ、急激に変化する社会情勢と市民ニーズに対応するとともに、行財政改革を確実に進められました。

いつの時代でも、市民が「希望」を持ち、「ロマン」を追うことが必要。厳しい時代だからこそ「夢」を持つことが大切であるという考えの下、常にチャレンジ精神と改革意識を持ち、地域の特色を活かす中、自ら求めて汗をかき、多くの魅力ある施策で市民に夢や希望を与え、高い志に向かい歩まれ、北杜市の盤石な礎を築いていただきました。

また、「ベンチャー自治体」、「一流の田舎まち」、「夜空が美しい杜やまなし月見里ほくと星見里市」など、「夢」のある多くのアドバルーンを打ち上げ、北杜市の名は、全国に知れ渡りました

「ふるさとを知ることで愛する」、「愛することで更に知る」、「市民一人一人が地域に愛着を持ち、『ふるさと北杜』に生まれ、育ったことに誇りと自信を持ってほしい」、「ふるさとは北杜市だ」という人をたくさん作りたいと考え、常に「愛郷・愛民」を大切にし、北杜市の礎をしっかり築き「新しいトビラ」を開きました。



総務課 TEL 42-1311 FAX 42-1122



オール北杜ではじめる！新しい生活様式

新型コロナウイルス感染症に関する緊急事態宣言は5月25日に解除されましたが、ウイルスへの対応は、長期化するといわれています。

これからは日常生活と感染拡大防止対策を両立していかなければなりません。感染拡大を予防するために、「新しい生活様式」を日常生活に取り入れましょう。

また、これから暑い日が続きますので、熱中症には十分ご注意ください。

熱中症予防行動のポイント

1. 暑さを避けましょう
2. 適宜マスクをはずしましょう
3. こまめに水分補給しましょう
4. 日頃から健康管理をしましょう
5. 暑さに備えた体づくりをしましょう



※一部抜粋



北杜市ver 1

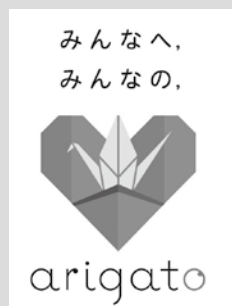


健康増進課 TEL 42-1335 FAX 42-1125

みんなへ、みんなの「ありがとう」 メッセージを募集します

新型コロナウイルスが広がりを見せる中、医療従事者の皆さんや郵便局の配達員さん、スーパーやコンビニの従業員さん、保育士や介護関係者など、多くの皆さんが私たちの生活を支えています。

新型コロナウイルスと闘うすべての人に、応援や感謝の気持ちを伝えるメッセージを募集します。



メッセージは
こちらから▶



秘書広報課 TEL42-1161 FAX42-1127

事業者の方へ コロナ対策を徹底し、その取り組みを見える化しませんか

新型コロナウイルス対策を徹底し、それを利用者へお伝えすることで、安心して市内を楽しんでもらいましょう。

マスク着用や手洗い、消毒など、コロナ対策の取り組みを見える化したポップのデータを無償配布します。ぜひご活用下さい。



◀申請はこちらから

秘書広報課 TEL42-1161 FAX42-1127

事業者・個人事業主の方へ

市では、北杜市商工会へ加入されている事業者・個人事業主の方に一律5万円を支給しています。また、商工会へ新規加入される方へ令和2年度の年会費の3分の2を市が補助しています。申請締め切り：8月31日（月）



市内事業者への応援の輪を広げましょう

『北杜産直きずなネット』 を公開しました



(画像はイメージです)

北杜産直きずなネットは、北杜市の「食」を応援するページです。

市内の野菜農家、米農家、果樹園、畜産、花卉加工品の生産者の紹介や、北杜市内の飲食店の宅配、お持ち帰りサービスを紹介しています。

※掲載希望者を募集しています。ご希望の方はぜひご連絡をお願いします

きずなネット▶



農業振興課 TEL 42-1350 FAX 42-5216

「#北杜エール飯」で 市内の飲食店を応援しましょう

市内飲食店でテイクアウトした料理を写真に撮って、「#北杜エール飯」をつけてコメントとともにSNSに投稿してください。「#北杜エール飯」の投稿を広めることで飲食店を応援しましょう。

#北杜エール飯^{めし}

“美味い”はコロナに負けない。



秘書広報課 TEL 42-1161 FAX 42-1127

市民向け 応援キャッチフレーズ募集

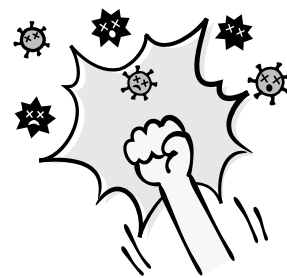
今後、一刻も早く元気な北杜を取り戻すため、市全体に力強いメッセージが届くようなキャッチフレーズを募集します。

【コンセプト】

各段階ごとのキャッチフレーズを募集します。

- ①「コロナに負けるな」感染拡大期（第2、3波に備えて）
- ②「元気なほくとを取り戻す」収束期
- ③「更なる前進に向かって」更なる前進の時

選定したキャッチフレーズは、今後市の各事業のチラシや広報など、多方面で活用し、市内外にPRしていきます。



キャッチフレーズの条件：15文字以内

募集方法：QRコードを読み取り、専用ページからご応募ください。

専用ページを見ることができない方は、FAX（任意様式、住所、氏名、連絡先明記）でも構いません。

募集期限：8月16日（日）

選考結果：応募されたフレーズの中から①～③各1点を選定します。

結果は、広報紙にて公表し、後日表彰状を贈呈します。

ご応募はこちらから



政策推進課 TEL 42-1162 FAX 42-1127

春の叙勲・褒章・危険業務従事者叙勲

令和2年春の叙勲・褒章、第34回危険業務従事者叙勲が発表され、北杜市から次の方が受章されました。おめでとうございます。

◆春の叙勲受章者

旭日双光章 中島 琢雄（大泉町） 元（社）北巨摩医師会会長
瑞宝小綬章 伊東 春福（高根町） 元 山梨県警察本部刑事部長

◆春の褒章受章者

黄綬褒章 小澤 源七老（武川町） 現 土地家屋調査士

◆危険業務従事者叙勲受章者

瑞宝双光章 大柴 栄俊（明野町） 元 峡北広域行政事務組合消防司令長
瑞宝単光章 鈴木 忠（小淵沢町） 元 警視庁警部

（敬称略・順不同）

総務課 TEL 42-1311 FAX 42-1122

北杜市長選挙・北杜市議会議員一般選挙のお知らせ

任期満了に伴う北杜市長、北杜市議会議員一般選挙の執行予定日が**11月15日(日)**に決まりました。

○選挙権と被選挙権

・選挙権(市長選挙および市議会議員選挙)

満18歳以上の日本国民で引き続き3カ月以上北杜市内に住所を有し、選挙人名簿に登録されている方
(令和2年8月7日(金)以前に北杜市の住民基本台帳に登録された方)

・被選挙権

市長選挙 日本国民で満25歳以上の方

市議選挙 市議会議員の選挙権を有する方で、満25歳以上の方

※選挙権および被選挙権を取得する年齢は、投票日(令和2年11月15日現在)を基準に算定します。

○立候補の届出日

日時 11月8日(日) 午前8時30分～午後5時

場所 未定

○立候補予定者説明会

9月～10月上旬を予定しています。

詳細は決定次第、回覧・市ホームページ・ケーブルテレビなどでお知らせします。

選挙管理委員会 TEL 42-1311 FAX 42-1122



100歳おめでとうございます

山下 重子さん（明野町）大正9年4月27日生まれ

空気のいいところに住みたいと78歳の時に、長年住み慣れた横浜を離れ、ご主人とふるさと北杜に移り住んだ重子さん。移り住んでからは、四季の花々や旬の野菜を庭の畑に作り、冬にはセーターやカーディガン等を編んで娘さんやお孫さんたちにプレゼントされてられました。

毎日訪問してくれる娘さんをはじめとする多くの方に支えられ、今は一人暮らしを楽しんでいらっやいます。



新型コロナウイルス対策 国民健康保険税・後期高齢者医療保険料・介護保険料（65歳以上）の減免について

新型コロナウイルス感染症の影響により収入が減少した場合、保険税（料）が減免されます。

- 対象者**
- ① 新型コロナウイルス感染症により、世帯の主たる生計維持者が死亡、重篤な傷病を負った世帯または世帯の被保険者
 - ② 世帯の主たる生計維持者の収入が前年に比べて3割以上の減少が見込まれる世帯または世帯の被保険者。（その他所得要件あり）

対象となる保険税（料）

令和2年2月1日から令和3年3月31日までに納期限が定められているもの。

※詳しくは市ホームページをご確認ください。



国民健康保険税



後期高齢者医療保険料



介護保険料

市民課 TEL 42-1331 FAX 42-1125
介護支援課 TEL 42-1333 FAX 42-1125

国民健康保険のお知らせ

お知らせ1 国民健康保険高齢受給者証が更新されます

70歳～74歳の国保加入者には7月中に新しい受給者証を郵送します。

お知らせ2 国民健康保険税について

今年度の納税通知書を、世帯主の方へ7月中に送付します。

課税限度額が改正されました

地方税法が改正され、税負担の上限が、医療保険分が61万円から63万円に、介護保険分が16万円から17万円に引き上げられました。

項目	限度額	
	改正前	改正後
医療保険分	61万円	63万円
後期高齢者支援金分	19万円（改正なし）	
介護保険分	16万円	17万円
合計	96万円	99万円

国民健康保険税軽減対象が拡充されました

世帯主と国保被保険者の前年中の合計所得が少ない場合は、国民健康保険税が軽減されます。地方税法が改正され、軽減対象が広がりました。軽減の申請は必要ありませんが、所得の申告は必ず行ってください。

軽減割合	所得金額の区分	
	改正前	改正後
7割	33万円以下の世帯（改正なし）	
5割	33万円 + (28万円 × 被保険者数) 以下の世帯	33万円 + (28万5千円 × 被保険者数) 以下の世帯
2割	33万円 + (51万円 × 被保険者数) 以下の世帯	33万円 + (52万円 × 被保険者数) 以下の世帯

市民課 TEL 42-1331 FAX 42-1125

後期高齢者医療保険のお知らせ

お知らせ 1 被保険者証と限度額認定証が更新されます

- ・「被保険者証」
新しい被保険者証は7月中に簡易書留で送付します。
- ・「限度額適用・標準負担額減額認定証」と「限度額適用認定証」
現在、認定証を交付されている方の中で、8月以降も引き続き対象となる方には7月中に普通郵便で送付します。

お知らせ 2 後期高齢者医療保険料について

$$\text{年間保険料 (賦課限度額 64 万円)} = \text{均等割額 40,490 円} + \text{所得割額 (被保険者の所得 - 33 万円) \times 7.86\%}$$

この内、均等割額は各世帯の所得状況に応じて下記の軽減制度があります。

軽減割合	同一世帯内の被保険者および世帯主の総所得金額
7.75 割	33 万円以下
7 割	上記のうち、被保険者全員が年金収入 80 万円（その他所得がない）以下
5 割	33 万円 + (28 万 5 千円 × 被保険者数) 以下
2 割	33 万円 + (52 万円 × 被保険者数) 以下

※公的年金を受給している方は均等割額の軽減判定時に年金所得からさらに 15 万円を控除します。

※被用者保険の元被扶養者に対する軽減

高齢者医療保険料の「均等割額」の段階的な見直しについて

	令和元年度	令和2年度
軽減割合	8.5 割軽減	➡ 7.75 割軽減
	8 割軽減	➡ 7 割軽減

- ・後期高齢者医療制度に加入する直前に社会保険などの被扶養者であった方は均等割額が 5 割軽減されます。(加入後 2 年間に限る)
なお、均等割額の軽減割合が 7.75 割又は 7 割に該当する場合はそちらが優先して軽減されます。
- ・保険料はコンビニでも納付が可能です。

お知らせ 3 「後期高齢者医療に係る医療費通知」 発送回数が変わります。

- ・75 歳以上の方の医療費のお知らせについて、次のとおり発送回数が変更となります。
令和元年度まで 年3回 ▶ 令和2年度から 年1回 (2 月末)
(令和2年 1 ~ 12 月診療分は令和3年 2 月末に発送します。)

お知らせ 4 新型コロナウイルス感染症に係る傷病手当金について

- ・後期高齢者医療保険の被保険者が新型コロナウイルス感染症に感染または感染が疑われることにより、療養のために会社を休み給与が受けられなかった場合に傷病手当金を支給します。(支給要件あり)

国民年金保険料の免除申請（令和2年度分）の受付が始まります

国民年金保険料免除の新年度は7月がスタートです。

昨年度（令和元年7月～令和2年6月）に免除の承認を受けている方で一部免除の方、退職などの特例により、免除の承認を受けている方の令和2年度の免除申請は7月から受け付けます。

申請は市役所、年金事務所窓口または郵送で行うことが可能です。郵送の場合は市ホームページで申請書をダウンロードしてください。

また、新型コロナウイルス感染症の影響により国民年金保険料の納付が困難な場合の臨時特例手続きもあります。詳しくは、市ホームページまたは日本年金機構ホームページをご確認ください。



申請書
ダウンロード

竜王年金事務所 055-278-1104 市民課 TEL 42-1331 FAX 42-1125

市税・保険料などがスマホでお支払いできます

8月1日からスマートフォンのPayPay・LINE Payのアプリを利用して市県民税（普通徴収）、固定資産税、軽自動車税、国民健康保険税、後期高齢者医療保険料、介護保険料の支払いが可能になります。

お手元に届いた納入通知書に記載されているバーコードを読み込むことで、いつでもどこでもお支払いができます。

※領収書は発行されません。

PayPay（支払い方法）



LINE Pay（支払い方法）



収納課 TEL 42-1314 FAX 42-1123

介護予防サポートリーダー養成講座受講者募集

高齢者の運動や交流の場を作る介護予防サポートリーダーとして活動してみませんか。

回	日程	内容
1	8月4日（火）	開講式 北杜市の健康情報・介護予防サポートリーダーの役割（講義）など
2	8月18日（火）	認知症の理解について（講義） 高齢者の特徴・運動の必要性（講義・実技）
3	8月5日（水） ～9月7日（月）	公民館カフェの見学
4	9月8日（火）	介護予防サポートリーダーとの交流 これからの活動について 閉講式

時間 毎回午後1時受付 午後1時30分～4時30分

持ち物 動きやすい服装、筆記用具、飲料水

会場 須玉ふれあい館

募集定員 30名（定員になり次第締め切り）

締切日 7月27日（月）

*日程や内容については講師の都合により変更があります。

*新型コロナウイルス感染症の状況により、内容を変更することがあります。



介護支援課 TEL 42-1333 FAX 42-1125

児童扶養手当の現況届は8月中に提出してください

児童扶養手当は、ひとり親家庭の生活の安定と自立を目的としています。対象児童が18歳に達した年度末（一定の障害をもつ児童については20歳の誕生日前日）まで受給することができます。

児童扶養手当を受給されている方

児童扶養手当の受給資格を持つ方には、7月末に通知を送付しますので、期間内に必ず提出してください。この届出をしないと11月以降の手当を受けることができなくなります。ご注意ください。

提出期間 8月3日（月）～8月31日（月）まで

提出場所 子育て応援課、ほくとっこ元気課または各総合支所地域市民課
受給にあたってはいくつかの要件があります。対象になると思われる方で制度を利用されていない方は、子育て応援課までお問い合わせください。

子育て応援課 TEL42-1332 FAX42-1125

ひとり親家庭医療費受給資格者証の更新手続きのお知らせ

ひとり親家庭医療費助成とは

ひとり親家庭の親と児童に対し、通院・入院した場合に、保険診療による医療費の自己負担分と入院の際の食事療養費（保険適用外のもの是对象外）を助成します。

8月は更新手続き月です

受給資格者証をお持ちの方は、7月末に更新通知を送付しますので、必要書類を添付の上、更新期間内に手続きを行ってください。

この届出をしないと9月以降の助成を受けることができなくなります。

※現在交付されている受給資格者証の有効期限は、令和2年8月31日までです。ご注意ください。

提出期間 8月3日（月）～8月31日（月）まで

提出場所 子育て応援課、ほくとっこ元気課または各総合支所地域市民課

助成対象者
○ひとり親家庭の父または母、子
○配偶者のいない養育者とその児童
○父母のない児童
※児童が18歳に達した日以降の最初の3月31日まで該当

所得要件
○ひとり親家庭の父、母、養育者が所得税非課税
○ひとり親等の扶養義務者の所得が児童扶養手当制度の所得制限限度額内

「児童扶養手当現況届」「ひとり親家庭医療費受給資格者証更新手続き」について下記日程のみ夜間および休日受付を行いますので、ご利用ください。

8月19日(水)～21日(金)午後5時15分～8時

8月22日(土)・23日(日)午前9時～午後4時

提出場所 子育て応援課

ひとり親家庭医療費受給資格者証の交付には手続きが必要です。
申請に必要な書類はご家庭の状況によって異なります。

子育て応援課 TEL42-1332 FAX42-1125

令和3年 北杜市成人式のご案内

開催日 令和3年1月10日(日)

受付 午後1時～

式典 午後2時～

場所 八ヶ岳やまびこホール
(高根ふれあい交流ホール)

対象者 平成12年4月2日～平成13年4月1日に生まれた方で、平成27年度市内中学校卒業生または令和2年9月1日に市に住民票がある方



※対象者には、10月下旬頃ご案内の往復はがきを送付します。対象者の方で、住所変更のある方は今年度から「やまなしくらしねっと」の電子申請サービスを利用して送付先の変更をすることができます。

やまなしくらしねっと
電子申請サービス▶



生涯学習課 TEL 42-1373 FAX 42-1124

住民基本台帳の閲覧の状況

住民基本台帳の閲覧者とその内容は次のとおりです。

対象期間 平成31年4月1日～令和2年3月31日

閲覧年月日	申出者(申出者が法人の場合にあっては、その名称)	委託者	利用目的	閲覧の範囲
令和元年 6月17日	山梨県県民生活部統計調査課	—	2019年全国家計構造調査の調査予定世帯の抽出	須玉町、長坂町の一部
令和元年 7月17日	山梨県総合政策部外国人材受入支援課	—	在留外国人の実態・ニーズ調査実施のための調査対象者の抽出	市内全域 中国、ブラジル、フィリピン、韓国、ベトナム、タイ、ペルー国籍を有する18歳以上の在留外国人
令和元年 11月6日	株式会社 インテージリサーチ	環境省	令和2年度 家庭部門のCO ₂ 排出実態統計調査の対象者抽出	長坂町の一部 20歳以上の男女
令和元年 11月21日	山梨県総合政策部広聴広報課	—	令和2年度県政モニター候補者の抽出	市内全域 18歳以上の男女 (日本国籍)
令和2年 3月13日	株式会社 日本リサーチセンター	金融広報 中央委員会	家計の金融行動に関する世論調査の対象者抽出	大泉町の一部 20歳以上の男女

市民課 TEL 42-1331 FAX 42-1125

イベントの中止のお知らせ

新型コロナウイルス感染症拡大防止のため、次のイベントが中止となりました。その他イベントについてはホームページでお知らせします。

八ヶ岳ホースショー in こぶちさわ

北杜ふるさと祭り

大泉ふるさと夏祭り

明野ふるさと納涼まつり

甲斐駒エリア ふるさと祭り in むかわ

北杜「水の山」映像祭

稲絵アートフェスティバル

名峰と名水の里北杜囲碁まつり

子どもクラブ親睦スポーツ大会



国内の人口・世帯の実態を把握し、各種行政施策の基礎資料を得ることを目的とし、調査を行います。

今回の調査は10月1日付けの調査です。9月中旬から、各調査区の担当調査員が、調査内容の説明や調査票の配布のため、お宅を訪問しますので、調査にご協力をお願いします。

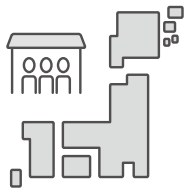
国勢調査は「統計法」という法律に基づいて実施され、個人情報を守られます。ご協力をよろしくをお願いします。

国勢調査が実施されます

国勢調査は、人口と世帯に関する最も基本的な統計調査です。

国勢調査ってどんな調査？

全世界帯が対象



日本に住んでいるすべての人と世帯が対象です。生まれたばかりの赤ちゃんや外国人の方も対象に含まれます。

最も重要な調査



統計法という法律に基づいて、5年に一度実施される、日本で最も重要な統計調査です。

回答の義務あり



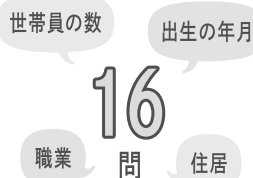
法律で回答することが義務付けられています。回答が確認できない場合、国勢調査員が調査票の受け取りにお伺いします。

調査書類は調査員が世帯ごとに配布



調査員が各世帯を訪問し、調査書類をお届けします。ご不在の場合は郵便受けに投函します。

全16問でかんたん



出生の年月や職業など世帯員に関する設問と、住居の種類や世帯員の数などの世帯に関する設問の16問です。

調査結果は身近な暮らしに活用



災害時に必要な物資を備えたりコンビニの出店計画に利用されるなど、わたしたちの生活の身近なところに役立てられています。

登録統計 調査員 募集

20歳以上の方ならどなたでも活躍できます

市では、国づくり、地域づくりの基礎資料のため、毎年複数の調査を実施しております。

県下の面積を誇る北杜市では多くの調査員が必要です。

統計調査員確保の円滑化・効率化を図るため、あらかじめ統計調査員として協力いただく意志のある方を登録させていただき、統計調査を実施する際には優先的に調査員として選任します。

統計調査に興味のある方、統計調査員として活動したい方など、ご応募をお待ちしています。

業務内容 対象事業所（者）などに対する調査の依頼や調査票の回収、整理など

登録要件 20歳以上の方で秘密の保持ができる方など、いくつかの要件を満たしていれば登録可能です。



企画課 TEL 42-1321 FAX 42-1129

便利に
使おう

マイナンバーカードの交付・申請を休日も行います

日時 7月18日（土） 午前9時から午後4時
8月22日（土） 午前9時から午後4時
9月27日（日） 午前9時から午後4時

※広報6月号でお知らせした、7月の休日窓口は、システム改修のため日程を変更させていただきます。
7月26日（日）→7月18日（土）

持ち物

○マイナンバーカードの交付を受ける方

- ・ 交付通知書（はがき）
- ・ 個人番号通知カード
- ・ 本人確認書類（詳しくは交付通知書をご覧ください）
- ・ 住民基本台帳カード（お持ちの方）
- ・ 暗証番号記載票

○電子証明書を更新される方

- ・ 有効期限通知書
- ・ マイナンバーカード
- ・ 現在設定済みの暗証番号の控え（お持ちの方）

○マイナンバーカードを申請される方

- ・ 個人番号通知カード
- ・ 運転免許証などの本人確認書類（詳しくは電話予約の際にお問い合わせください。）
- ・ 住民基本台帳カード（お持ちの方）

場所 市民課

※事前予約のうえ、本人がお越しください。
※電子証明書更新の方は、暗証番号を確認のうえお越しください。
※この日はマイナンバーカードのみの対応です。

市民課 TEL 42-1331 FAX 42-1125

一緒につくろう 北杜の未来



令和3年4月1日採用

北杜市職員募集

■採用職種・受験資格等

区分	職種	採用予定人員	年齢要件	学歴・資格等要件
上級	行政Ⅰ 土木 建築	若干名	平成2年4月2日生から 平成11年4月1日生ままで	大学を卒業した者、令和3年3月卒業見込の者および同程度の学力を有する者
初級	行政Ⅰ 土木 建築		平成6年4月2日生から 平成15年4月1日生ままで	高校を卒業した者、令和3年3月卒業見込の者および同程度の学力を有する者
中級	保育士		平成2年4月2日生から 平成13年4月1日生ままで	保育士の資格取得者または令和3年3月31日までに当該資格取得見込の者
上級	社会福祉士		平成2年4月2日生から 平成11年4月1日生ままで	社会福祉士の資格取得者又は令和3年3月31日までに当該資格取得見込の者
上級	行政Ⅲ		昭和60年4月2日生から 平成7年4月1日生ままで	国家公務員又は地方公務員として3年以上継続して勤務している者であって、採用後は北杜市に居住を希望する者
初級	行政Ⅳ		昭和55年4月2日生から 平成5年4月1日生ままで	障害者手帳等の保有者で、高校卒業程度の学力を有し直近5年以上民間企業等に従事した者

※住所要件はありません。

※障害者手帳等は、受験日当日において有効な身体障害者手帳・療育手帳・精神障害者保健福祉手帳などします。

※行政Ⅲおよび行政Ⅳ受験者は、第1次試験を免除します。

●試験日程および申し込み期間について【調整中のため未定】

現在、新型コロナウイルス感染症の影響を受け、厚生労働省から公表された「令和3年3月新規高等学校卒業者の就職に係る採用選考開始期日等の変更について」に基づき、試験日程について調整しております。

試験日程および募集スケジュールについては、決定したところで市ホームページおよび募集案内でお知らせしますのでご確認ください。

令和3年度 北杜市立甲陵高等学校教員採用

試 験

教 科 国語1名 理科(物理)1名

受験資格 昭和46年4月2日以降に出生した者

該当教科の高等学校及び中学校教諭免許状を所有する者または令和3年3月31日までに取得見込みの者

出願期間 7月31日(金)まで(最終日必着)

出 願 先 〒408-0021 北杜市長坂町長坂上条2003番地 北杜市立甲陵高等学校

出願手続き

志願書および自己紹介書(本校指定のもの)

成績証明書(最終卒業学校〈含見込み〉のもの)

様式は甲陵高校ホームページからダウンロード可

1次試験 8月9日(日)(甲陵高等学校にて)

一般教養及び教職教養筆記試験、専門科目筆記試験

2次試験 9月6日(日)(甲陵高等学校にて)

模擬授業、面接



◀様式のダウンロード



北杜市立甲陵高等学校 TEL 32-3050 FAX 32-5933

令和3年度 峡北消防本部 消防士を募集

採用職員 消防吏員

試験区分 大学卒業程度 採用者数 若干名

平成7年4月2日以降に生まれた人で、大学を卒業した人または令和3年3月に卒業見込みの人
高校卒業程度 採用者数 若干名

平成9年4月2日以降に生まれた人で、高校を卒業した人または令和3年3月に卒業見込みの人

住所要件 採用後に管内(韮崎市、北杜市、甲斐市(旧双葉町に限る。))に住所を有し、居住できる人

採用日 令和3年4月1日

申込受付・試験日について【調整中のため未定】

現在、新型コロナウイルス感染症の影響を受け、厚生労働省から公表された「令和3年3月新規高等学校卒業者の就職に係る採用選考開始期日等の変更について」に基づき、試験日程について調整しております。

申込受付・試験日については、決定したところで組合ホームページおよび試験案内でお知らせしますのでご確認ください。

峡北広域行政事務組合 TEL 22-3311 FAX 22-8747

減災力の強いまちづくり

シリーズ 25

台風シーズンに向けて

避難時の感染症対策

平時の準備と早めの避難

台風や豪雨などの災害時に市が開設する避難所には、多くの避難者が集まりますので、新型コロナウイルスをはじめとする感染症の発症リスクが高まります。自分の身は自分で守ることを意識し、感染症への準備をし、早めの避難をしましょう。

●準備

平時に準備しておくこと

- 自宅の災害の危険性を確認し、自宅で居住が継続できる場合は自宅避難を検討
- 安全な親戚宅や友人宅、自宅の垂直避難（在宅避難）など、避難所以外への避難を検討
- マスク、消毒液、体温計、石鹸、タオル、スリッパ、ビニール手袋など感染症対策の持ち出し品を自分で用意

●確認

ハザードマップを確認しましょう！

あなたのお家は浸水想定区域や土砂災害警戒区域に入っていますか？



ハザードマップ

浸水想定区域があり被害が予想される地域

河川名	字名
塩川（洪水予報河川）	明野町上手、明野町下神取、須玉町大豆生田
釜無川（水位周知河川）	武川町牧原、武川町三吹、武川町宮脇

土砂災害警戒区域がある地域

地区名	字名
明野町	三之蔵、小笠原、上手、浅尾新田、浅尾、下神取、上神取
須玉町	上津金、下津金、若神子、藤田、大豆生田、小倉、東向、江草、比志、小尾
高根町	長澤、村山東割、下黒澤、清里、浅川
長坂町	富岡、日野、長坂上条、大八田、白井沢、小荒間、中丸、大井ヶ森
大泉町	西井出、谷戸
小淵沢町	小淵沢町、上笹尾、下笹尾
白州町	大武川、上教来石、下教来石、鳥原、白須、台ヶ原、花水、横手、大坊
武川町	牧原、三吹、山高、黒澤、新奥、宮脇、柳澤

浸水想定区域とは？ 河川の管理者の山梨県が水防法に基づき、北杜市内では塩川を洪水予報河川に釜無川を水位周知河川に指定し、浸水が想定される区域を公表しています。

※洪水予報河川：流域面積が大きい河川で、洪水により国民経済上重大な損害を生じるおそれがある河川（山梨県が指定している河川は、塩川を含み2河川あります。）

※水位周知河川：構造予報河川以外の河川のうち、洪水により国民経済上重大な損害を生じる河川で、特別警戒水位（氾濫危険水位）を定めて、この水位に到達した際は情報を出す河川（山梨県が指定している河川は、釜無川を含み12河川あります。）

土砂災害警戒区域とは？ 山梨県が土砂災害防止法に基づき「急傾斜地の崩壊」「土石流」「地滑り」の3つの種類を指定しています。台風・豪雨時に備えてハザードマップと一緒に避難行動判定フローを確認しましょう！

台風・豪雨時に備えてハザードマップで避難行動判定フローを確認しましょう！



「自らの命は自らが守る」意識を持ち、自宅の災害リスクととるべき行動を確認しましょう。

避難行動判定フロー

必ず取り組みましょう

あなたがとるべき避難行動は？

ハザードマップ*で自分の家がどこにあるかを確認し、印をつけてみましょう。

※ハザードマップは浸水や土砂災害が発生する恐れの高い区域を着色等した地図です。着色されていないところでも災害が起こる可能性があります。

家がある場所に着色等ありますか？

いいえ

着色等されていなくても、周りと比べて低い土地や崖のそばなどにお住いの方は、市からの避難情報を参考に必要に応じて避難してください。

はい

災害の危険があるので、原則として、自宅の外に避難が必要です。

例外

●浸水の危険があっても

- ①洪水により家屋が倒壊又は崩落してしまうおそれの高い区域の外側である。
 - ②浸水する深さよりも高いところにいる。
 - ③浸水しても水がひくまで我慢できる、水・食糧などの備えが十分にある場合は自宅に留まり安全確保をすることも可能です。
- ※土砂災害の危険があっても、十分堅牢なマンション等の上層階に住んでいる場合は自宅に留まり安全確保することも可能です。

ご自身または一緒に避難する方は避難に時間がかかりますか？

はい

安全な場所に住んでいて身を寄せられる親戚や知人はいますか？

いいえ

安全な場所に住んでいて身を寄せられる親戚や知人はいますか？

はい

いいえ

はい

いいえ

警戒レベル3が出たら、安全な親戚宅などに避難しましょう（日頃から相談しておきましょう）

警戒レベル3が出たら、市が指定する指定緊急避難所に避難しましょう。

警戒レベル4が出たら、安全な親戚宅などに避難しましょう（日頃から相談しておきましょう）

警戒レベル4が出たら、市が指定する指定緊急避難所に避難しましょう。

台風・豪雨時の避難情報のポイントを確認し避難しましょう！



避難情報のポイント！・・・・・・・・
必ず確認してください・・・・・・・・！

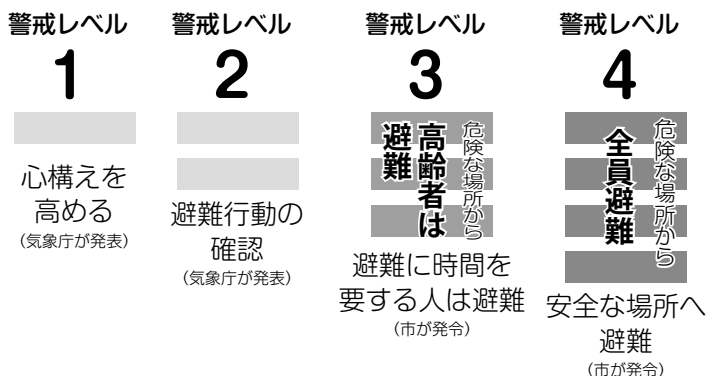
市から出される避難情報（警戒レベル）

- 「避難」とは「難」を「避」けること、安全を確保することです。
- 安全な場所にいる人は、避難する必要はありません。
- 危険な場所から 警戒レベル3で《高齢者などは避難》、警戒レベル4で《全員避難※1》です。

※1 警戒レベル4「全員避難」は、高齢者などに限らず全員が危険な場所から避難するタイミングです。

- 警戒レベル5はすでに災害が発生している状況です。
 - ・警戒レベル5が出てもまだ避難できていない場合は、自宅の少しでも安全な部屋に移動したり、すぐ近くに安全な建物があればそこに移動したりするなど、命を守るための最善の行動をとってください。
 - ・警戒レベル5災害発生情報は、市が災害発生を把握できた場合に、可能な範囲で出す情報であり、必ず出す情報ではありません。

■ 豪雨時の屋外避難は危険です。車の移動も控えましょう。



警戒レベル4 避難勧告で
危険な場所から避難です

警戒レベルは、水害や土砂災害に備えて住民がとるべき行動をお知らせするために5段階にレベル分けしたものです。

みなさんの支援をお願いします

自治体クラウドファンディングで「トイレトレーラー」を購入します
災害派遣トイレネットワークプロジェクト「みんな元気になるトイレ」は、一般社団法人助けあいジャパンが推進するプロジェクトで、全国の市町村が1台ずつトイレトレーラーを常備し、互いに大規模災害が発生した地域にトイレトレーラーを派遣して、被災地のトイレ不足解消を支援し合うことを目指しており、本年度から北杜市も参加します。

トイレトレーラーは、4つの洋式トイレ、給水タンク、汚水タンクを備え災害時にすぐ使用できる機能が備わっています。

市では、トイレトレーラーの購入資金をクラウドファンディングで募集しています。

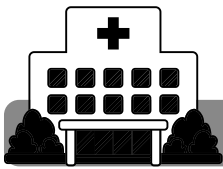
詳しくは「READY FOR ふるさと納税北杜市」で検索、またはQRコードで。

募集期間：6月29日（月）から8月14日（金）まで



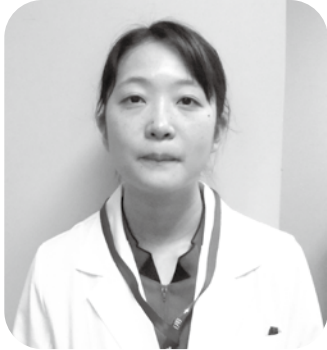
READY FOR ホームページ





地域とともに

新任医師の紹介



塩川病院
丹沢 瑞貴 医師

【自己紹介】

令和2年4月から塩川病院に赴任した丹沢瑞貴と申します。山梨県南アルプス市の出身で、心理学を専攻後に2つ目の大学として栃木県の自治医科大学を卒業し、県立中央病院で研修後、北杜市に引越してきました。内科医として勤務します。どうぞよろしくお願いいたします。



健康メモ【脱水】

内科医 丹沢瑞貴

熱中症と水分補給について

●どんな時に起りやすいか？

熱中症が増えてくるのは28度以上の気温の時です。28度を超えてきたら1時間に1回以上の定期的な休息と、のどが渇く前の水分補給を積極的に心がけること。30度を超えると救急車で搬送例が増えてきます。気温が30度を超えるような日は外での運動を控えましょう。

●どんな症状があらわれるか？

重症度：1度(軽度) めまい・たちくらみ・生あくび・大量の汗・こむら返り
どうするか？→冷房の効いた場所です安静にし、経口補水液を摂取する。

重症度：2度 頭痛・嘔吐・倦怠感・虚脱感・集中力の低下

どうするか？→冷房の効いた場所での安静、塩分と水分の十分な摂取(経口補水液)、医療機関の受診



重症度：3度 中枢神経症状 意識障害(返答がおかしい・傾眠・反応が乏しい) 採血の異常

どうするか？→入院・集中治療(死亡することもある)

●どんな人がなりやすいか？

「65歳以上15歳未満の方」「認知機能障害」「心疾患または肺疾患」「肥満」「運動障害」がある方が当てはまります。

●予防は？

冷房器具を使うこと！
のどが渇く前にお水を飲むこと！
水分は経口補水液が望ましいです。
もしも熱中症を発症してしまったら、1週間は暑い場所での作業は無理をせず徐々に体を慣らしていくように心がけてください。

塩川病院 TEL 42-2221

考古資料館からのお知らせ

新型コロナウイルス感染拡大防止ガイドラインをもとに、新型コロナウイルス感染症対策を行いながら開館しています。状況により、入場規制などを行う場合があります。



◆北杜市考古資料館企画展

21世紀の縄文人展 2020

7月18日(土)～8月23日(日)

北杜市を中心に活動する画家や造形作家が、縄文にインスピレーションを受けて制作した作品を展示します。

場 所 北杜市考古資料館

開催時間 午前9時～午後5時(入館は午後4時30分まで)

観覧料 無料(ただし、常設展を観覧する場合は観覧料が必要です)

休館日 火曜日・水曜日、祝日の翌日



◆八ヶ岳定住自立圏共生ビジョン・資料館連携事業 共同企画展

ととと 捕る 採る 摂る ～山麓の縄文食～

7月7日(火)～11月23日(月)

縄文時代の食、特に木の実や根茎類などの植物質食料について紹介します。

場 所 北杜市考古資料館

開催時間 午前9時～午後5時(入館は午後4時30分まで)

観覧料 一般210円 小中学生100円

休館日 火曜日・水曜日、祝日の翌日

考古資料館公式 Facebook・Twitter を開設しました！

市内の遺跡や文化財の魅力を広く発信するため、北杜市考古資料館の公式 Facebook・Twitter を開設しました。資料館や史跡公園での展示やイベントなどの情報や、展示品や収蔵品の解説などを、写真や動画などで発信していきますので、ぜひご覧ください。

公式 Facebook アカウントに「いいね！」をよろしくお願いいたします！

公式 Twitter アカウントのフォローもよろしくお願いいたします！



公式 Twitter (ツイッター)



公式 Facebook (フェイスブック)



北杜市考古資料館 TEL 20-5505

子育てカレンダー 7月 2020 July

月	火	水	木	金	土	日
29	30	1 【母子の教室】 ベビーマッサージ (0～6ヶ月) 午前10時30分～(5組) ニコニコスマイルルーム 「アリスの会」 お話し会午前11時10分～	2 こあらルーム 集まれ! 2歳児の会 午前10時30分～	3	4	5
6	7 ●3歳児健診 (H29.4生まれ対象)	8 【母子の教室】 セルフケア体操 (0～6ヶ月・妊婦) 午前10時30分～ (5組)	9 ●1歳6ヶ月児健診 (H30.7生まれ対象) ニコニコスマイルルーム 交通安全教室 午前10時50分～	10 【母子の教室】 ベビーマッサージ (0～6ヶ月) 午前10時30分～(5組) ニコニコスマイルルーム 夏祭り午前10時30分～	11	12
13	14 ニコニコスマイルルーム 避難訓練	15 ●3歳児健診 (H28.12生まれ対象)	16 ●1歳6ヶ月児健診 (H30.11生まれ対象) こあらルーム 「いただきます」の会 午前11時20分～ ニコニコスマイルルーム 防犯訓練	17	18	19
20	21	22	23	24	25	26
<p>新型コロナウイルス感染症対策のため、つどいの広場と子育て支援センターは予約制となります。詳しくは、子育て応援サイト「やまねっと」をご確認の上、お越しください。</p>						
<p>母子の相談室 子育て世代包括支援センター「ほくとっこ」を保健センター内に設置し、「母子の相談室」を設け、妊娠期から子育て期にわたる相談をお受けいたします。 午前9時～午後4時(平日) 場所:保健センター ほくとっこ元気課 ☎ 42・1401</p>						
27 こあらルーム 誕生会 午前10時30分～	28	29 【母子の教室】 セルフケア体操 (0～6ヶ月・妊婦) 午前10時30分～(5組) ニコニコスマイルルーム 誕生会午前11時～ 絵本の読み聞かせ	30 【母子の教室】 ようこそお母さん (0～4ヶ月) 午前10時30分～ (5組)	31		

問い合わせ先一覧

つどいの広場・子育て支援センター

児童館については…	つどいの広場	子育て支援センター	児童館	市立病院	開設時間内いつでも
子育て応援課 ☎ 42・1332	はっぴいたんたん ☎ 42・1401	ニコニコスマイルルーム (須玉保育園・南部こども園) ☎ 42・5631	明野児童館 ☎ 25・3285	塩川病院 ☎ 42・2221	ニコニコスマイルルーム 13～17日製作あそび「スズランテープのかに」27～31日身体測定
母子の教室・ 健診については	ひよこルーム ☎ 32・8288	つくしんぼルーム (小泉保育園・北部こども園) ☎ 42・5550	須玉さわやか児童館 ☎ 42・5377	甲陽病院 ☎ 32・3221	つくしんぼルーム 1～31日 今月の製作「七夕飾り作り」
ほくとっこ元気課 ☎ 42・1401	ひまわりルーム ☎ 36・8280	こあらルーム (白州保育園・西部こども園) ☎ 35・2306	いずみふれあい児童館 ☎ 38・1211	辺見診療所 ☎ 25・2006	こあらルーム 20～31日製作「野菜スタンプでお絵描き」27～31日身体測定
	たんぼぼルーム ☎ 26・3021		武川児童館 ☎ 26・3021	白州診療所 ☎ 35・2009	

多くの皆さまからご支援いただきました

芸術文化スポーツ振興基金協力金

芸術文化スポーツ事業への支援など、「教育・文化に輝く杜づくり」を目指し、芸術文化スポーツ事業への支援などの事業を実施しています。昨年度、芸術文化スポーツ振興基金にご協力いただいた方をご紹介します。(公表を承諾された方のみ、敬称略順不同)

サントリー食品インターナショナル(株)、(株)村上農園、(株)AOB 慧央グループ、熊本県果実農業協同組合連合会白州工場、(有)久保酒店、(株)石山、コカ・コーラ ボトラーズジャパン(株)

基金を活用した事業も実施されますので、ぜひご参加ください。

生涯学習課 TEL 42-1373 FAX 42-1124

環境保全協力金

多くの企業などからご支援をいただいている環境保全協力金とふるさと納税(自然と共生した杜づくりメニュー分)を、「北杜市環境保全基金」として積み立て、南アルプスユネスコエコパークの取組の推進、里山の整備、環境教育など各種環境保全事業を実施しています。

昨年度、環境保全協力金にご協力いただいた方をご紹介します。(公表を承諾された方のみ、敬称略順不同)

サントリー食品インターナショナル(株)、コカ・コーラ ボトラーズジャパン(株)白州工場、熊本県果実農業協同組合連合会白州工場、(株)村上農園、峡北建設(株)、(株)石山、(株)シャトレゼ、真如苑、スリーピークスハケ岳トレイル実行委員会、コカ・コーラ ボトラーズジャパン(株)、三峰川電力(株)、(株)出雲、山梨銘醸(株)、(株)ミラプロ、マクセル(株)スリオンテック事業本部、(株)AOB 慧央グループ、(有)藤原造林、山梨中央林材(株)、(株)キッツ長坂工場、(株)リニューアルウィングス、(株)ハギ・ポー、エコア(株)、中央電子(株)、(有)清水林業、エルテックサービス(株)、(株)やさしい手甲府、(株)スポーツプラザ報徳、(株)電算、(株)Y S K e-com、(同)トラストサービス、(有)チームトラスト、(株)メイキョー、JMエナジー(株)、日洋工業(株)、(株)富士グリーンテック、(株)内藤ハウス、(株)山梨県環境科学検査センター、甲府ビルサービス(株)、(株)甲府情報システム、(株)明和電機、(有)天女山、(株)キーテック営業部、(株)ワイ・シー・シー、岩間井戸工業(株)、後藤染工(株)、(株)オギノ、(株)清里丘の公園、(株)日本ネットワークサービス、元旦ビューティ工業(株)山梨第二工場、ソネディックス・ジャパン(株)、シミックファーマサイエンス(株)、(有)鈴木陸送、武の井酒造(株)、(有)原林業、(有)ほくと夢ポケット、(株)おいしい学校、(株)瀧口製作所山梨工場、(株)city farm、(有)タキデン、甲斐駒開発(株)、(株)カナマル、(株)塚原緑地研究所、(株)早野組、(株)環境保全研究所、(株)桔梗屋、北杜森林整備(株)、ナガセキトヨー住器(株)、(株)ユイット・ラボラトリーズ、シダックス大新東ヒューマンサービス(株)甲府営業所、(有)まちづくり小淵沢、(株)ハイチック

環境保全協力金の申込みは、随時受け付けています。

なお、市ホームページでは、環境保全協力金や環境保全基金活用事業についてお知らせしていますので、ご覧ください。

政策推進課 TEL 42-1162 FAX 42-1127

花苗などを寄贈していただきました

5月12日(火)、(株)ミヨシグループ様からカリブラコア花苗3,000ポットを寄贈していただきました。

本市が東京オリンピック・パラリンピックのビーチバレーとBMXのフランス代表の事前合宿地となるため、フランス国旗に見立てた、赤、白、青のカリブラコアをいただきました。市内保育園、小学校の花育、市役所などの公共施設に植えられています。

また、(株)AOB 慧央グループ様からは、市内小学6年生の児童に石鹼241個、タオル298枚をご寄附いただきました。

ありがとうございました。



政策推進課 TEL 42-1162 FAX 42-1127

令和元年度 北杜市ふるさと納税

北杜市ふるさと応援寄附金制度は、創設以来、多くの皆さまから温かいご支援をいただいております。

昨年度から、返礼品について、市内事業者等にご協力をいただき、281の返礼品（3月31日時点）を用意し、寄附金を募ったところ前年度の約7倍の寄附金をいただくことができました。この寄附金は、市の様々な事業に活用させていただく予定です。

活用方法	件数	金額
令和元年限定 清里 SL メイクアッププロジェクト	113件	1,931,000円
自然と共生した杜づくり	1,345件	37,535,000円
食文化の杜づくり	247件	8,894,000円
子育てにやさしい杜づくり	745件	25,085,000円
防災力の強い杜づくり	214件	5,421,000円
その他おまかせの杜づくり	563件	19,526,000円
合 計 ※ () は前年度	3,227件 (388件)	98,392,000円 (13,037,000円)

令和元年度 162 件の応援メッセージをいただきました。（一部抜粋）

- ・僕の第二のふるさとです。これからも発展してください。応援しています。
- ・自然が豊かで水がおいしいですね。後世に残すように頑張ってください。
- ・長年両親がお世話になりました。北杜市を離れていますが、大切な思い出の場所を大事にしたいので、想いを送ります。

※寄附いただいた皆さま（公表を承諾いただいた方）は、市ホームページにて公表しております。

企画課 TEL 42-1321 FAX 42-1129

新型コロナウイルス感染症対策として、ご寄附いただきました

（敬称略）

※5月10日から5月30日まで

日付	寄附者	寄附内容	備考
5月13日	一般市民	サージカルマスク 100枚	窓口対応用
5月13日	九洲貿易	使い捨てマスク 1,500枚	市立病院、白州診療所で活用
5月14日	山梨銘醸(株)	消毒液 300ml 480本	市立病院、小中学校で活用
5月15日	小泉 文明	サージカルマスク 6,000枚	障がい者施設、老人ホームで活用
5月18日	一般市民	サージカルマスク 400枚	市立病院で活用
5月18日	山梨住宅工業(株) 社員一同	サージカルマスク 2,000枚	市立病院で活用
5月18日	サントリープロダクツ(株)	ミネラルウォーター 4,262本	市内小学校へ配布
5月19日	アルソア本社(株)	お弁当 601食、クッキー 3,000個	医療機関、介護施設、児童クラブ、保育園、小中学校へ配布
5月19日	GreenT(株)	サージカルマスク 3,000枚	市立小中学校、高校で活用
5月19日	(株)MR.DREAM	サージカルマスク 10,000枚	介護支援施設、市立病院などで活用
5月25日	ニッセー(株)	フェイスシールド 500枚	市立小中学校、高校で活用
5月26日	国際ロータリー第2620地区 山梨第3グループ 北杜ロータリークラブ	現金 50万円（非接触式体温計 54個）	市立小中学校で活用
5月26日	保坂ひかる	手作りマスク 55枚	学童クラブで活用
5月29日	ニッセー(株)	フェイスシールド 2,000枚	市立小中学校で活用
5月29日	カ・コ・ラポトラズジャパン(株)	いるはず 1.5ℓ 800本	市内医療機関などで活用

政策広報課 TEL 42-1161 FAX 42-1127



図書館インフォメーション

◆ 北杜市図書館公式 Twitter を開設しました。



★市内8図書館の魅力や図書館の楽しみ方、本の魅力や読書の楽しみ方などを、より多くの人に知ってもらうため、北杜市図書館の公式 Twitter を開設しました。図書館のイベント情報や企画展示、利用情報やおすすめ本の紹介など楽しい情報を発信していきますので、ぜひご覧ください。Facebook も準備中です。

◆ 制限付き開館を行っています。

★館内の閲覧をするときは、事前に入館予約が必要です。今後の状況により、制限内容が変更になる場合もあります。詳しくは、北杜市図書館ホームページ、北杜市図書館公式 Twitter をご覧ください。



Twitter

中央図書館 TEL42-1374 FAX 38-1126

北杜高校連載企画！ このシリーズは、ひと月おきに北杜高校の生徒が発信していきます！

北杜の健康は私たちが守る！めざせ健幸北杜！

フレイル予防メニュー
第2回 バジルソース de イタリアン風
トマト asari ディップ



健康長寿には「栄養」が不可欠です。特に高齢になってくると食が細くなり、満腹感があっても栄養が十分に摂れなくなったり、さっぱりしたものばかりを食べて、体を維持するために必要な栄養素が不足します。そうすると、介護を必要とされる手前の「フレイル」という状態になりやすくなってしまいます。必要な栄養素をしっかりとって、健康を維持していきましょう！

【今月のおすすめポイント】

夏野菜のトマトでビタミン、大豆・あさり・ウイナーでたんぱく質を摂取！

【作り方】約30分

【材料】5～6人分

- | | |
|---------------|---------------|
| ・トマト缶 …… 400g | ・バジルソース … 15g |
| ・玉ねぎ …… 100g | ・白ワイン …… 20ml |
| ・しめじ …… 140g | ・コンソメ …… 1コ |
| ・にんにく …… 20g | ・粉チーズ …… 適量 |
| ・スイートコーン・ 35g | ・砂糖 …… 10g |
| ・大豆水煮 …… 80g | ・塩コショウ …… 適量 |
| ・あさり水煮 …… 60g | ・オリーブオイル 適量 |
| ・ウイナーソーセージ50g | |

- 1 玉ねぎ、にんにく、しめじをみじん切りにし、トマト缶をミキサーにかける。
- 2 ウイナーソーセージは1口大に、あさは半分に分ける。
- 3 フライパンにオリーブオイルをひき、玉ねぎ、にんにくを炒める。
- 4 トマト、あさり、大豆、ウイナーソーセージ、しめじ、白ワインを入れ煮詰める。
- 5 汁気がなくなったらスイートコーン、バジルソース、コンソメ、砂糖、塩コショウを入れる。
- 6 お皿に移して、粉チーズをかけて完成！

くらしの情報

インフォメーション

お知らせ



感染症防止のため変更となる可能性があります。詳細については各問い合わせ先にご確認ください。

7月の納税

税目 固定資産税 第2期
納期限 7月31日(金)
税務課
☎42・1313 FAX42・1123
税目 国民健康保険税 第1期
納期限 7月31日(金)
市民課
☎42・1331 FAX42・1125

結婚相談

相談は無料で、秘密は固く守られます。

08月の開館日

開館日 月・水・金・土・日曜日
※10日(月)、30日(日)は休館です。
開館時間 午後1時～午後5時30分
場所 出会いサポートセンター
(市保健センター内)

ONLINEによる情報配信

北杜市婚活応援ポータルサイト

「ほくと縁結び」から、ぜひご登録ください。

出会いサポートセンター専用電話
(開館時間内のみ)
☎0800・2175・2478

企画課

☎42・1321 FAX42・1129

集落・農地を鳥獣の工サ場にしないために

電気柵の設置や駆除のほかにも野生鳥獣の来やすい要因をなくし、集落・農地の環境を変える予防対策に取り組みましょう。
・生ゴミや野菜くずを農地や山際に捨てないようにしましょう。
・収穫の終わった田畑はできるだけ早く耕し、収穫しない作物や果樹を放置しないようにしましょう。
林政課
☎42・1353 FAX42・1123

製造業への新卒就職者の奨学金返済の補助について

山梨県では、卒業後に県内の機械電子産業の企業に就職する人に対し、日本学生支援機構第一種および第二種奨学金の返済分を補助します。
補助金額 日本学生支援機構第一種(第二種)奨学金被貸与額の2年分(例)大学院生(修士)の場合最大211万円支給(最大)
対象・定員 大学、大学院などの理学部・工学部(これらに準ずる学部などを含む)に在学する学生
令和2年度未卒業予定者32人程度
申込期限 令和2年8月31日(月)
※詳細はお問い合わせください。

山梨県産業人材育成課
☎055・223・1567
☎42・1411 FAX20・4422

母子・父子・寡婦家庭の皆さんにお知らせ

お子さんの入進学に必要な資金計画はお済みですか？

県では、母子・父子・寡婦家庭のお子さんの入進学に必要な資金計画について相談を受け付けています。まずはお早めにご連絡ください！
【母子・父子・寡婦福祉資金 貸付限度額の例】
(公立高校・自宅通学の場合)
○就学資金 月額2万7千円
○就学支度資金 15万円
※貸付には審査があります。
中北保健福祉事務所 福祉課
☎23・3443

講座・催し

たんぽぽサロン

うつ病の方とその家族の集い
開催日 7月12日(日)
午後1時30分～3時30分

場所 長坂町農村環境改善センター
参加無料・申込み不要
実践！アドラー心理学講座
月1回開催の対人関係の心理学講座です。今回は第10回目、テーマは「あたりまえの価値を再認識する」です。どの回からでも参加できます。

7月26日(日)午後1時30分～3時
場所 長坂町農村環境改善センター
定員 12人

資料代 1回につき200円
申し込み 7月21日(水)までに左記へ
土山：☎090・8693・6507
FAX42・1122

囲碁教室

○入門囲碁教室
未経験者を対象とした教室です。
期間 7月9日～8月27日の
毎週木曜日 全8回
午前10時～正午
場所 囲碁美術館
参加料 500円
定員 14人
申込み 7月8日(水)まで

○初級囲碁教室
10級程度以下を対象とし、5級程度を目標にした教室です。
期間 9月3日～2月18日の
毎週木曜日 全24回
午前10時～正午
場所 囲碁美術館
参加料 500円
定員 14人
申込み 9月2日(水)まで

募集

囲碁美術館
☎42・1405 FAX32・3303

市立塩川病院職員募集

【正規・会計年度任用職員】
・看護師・介護福祉士
・薬剤師
・臨床工学技士
・看護補助者(資格問わず)

施設見学随時可能。お気軽にお問い合わせください。
塩川病院総務課 ☎42・2221

市立甲陽病院職員募集

【正規・会計年度任用職員】
・看護師・介護福祉士
【会計年度任用職員】
・看護補助者(資格問わず)
施設見学できます。

お気軽にお問い合わせください。
甲陽病院総務課 ☎32・3221

市立訪問看護ステーションつくしんぼ職員募集

【会計年度任用職員】
・訪問看護師(看護師)
訪問看護未経験の方も歓迎します。
訪問看護ステーションつくしんぼ
☎42・4515

市立介護老人保健施設しおかわ福寿の里職員募集

【正規・会計年度任用職員】
・看護師・准看護師
・介護福祉士
【会計年度任用職員】
・介護員(資格問わず)、運転手兼業務員
しおかわ福寿の里事務課
☎42・4604

相談

無料年金相談

厚生年金保険と国民年金に關する各種相談を受け付けます。
日時 7月16日(木)

午前9時30分～正午、午後1時～4時
 場所 長坂総合支所
 内容 各種相談、申請受付担当者 竜王年金事務所職員 竜王年金事務所
 ☎055・278・1100

消費生活相談窓口

「還付金詐欺」など、消費生活に関する疑問・困り事や消費者の方が事業者との間に生じたトラブルなどの相談を受け付けています。
 基本電話での相談とさせていただきますので事前に総務課 ☎42・1311 までお問い合わせください。
 相談日 毎週木曜日(祝日・年末年始を除く)
 受付時間 9時～正午、午後1時～4時
 ☎188または42・1311

北杜市民自主企画講座

●小淵沢健康体操教室
 日時 7月1日(水)、7月15日(水)
 午前10時～11時
 場所 生涯学習センターこぶちさわ
 定員 5人
 受講料 各回500円
 問合せ 谷戸 ☎38・2138

●筆ペン実用講座
 日時 7月8日(水)、7月22日(水)
 午前9時30分～11時30分
 場所 大泉総合会館
 定員 15人
 受講料 各回500円
 問合せ 畑 ☎080・06549・93909

●山と泉のいきいきクラフ
 日時 7月10日(金)、7月24日(金)
 午前10時～11時
 場所 大泉総合会館
 定員 5人
 受講料 各回500円
 問合せ 谷戸 ☎38・3807

●エゴクラフト
 日時 7月14日(火)
 午後1時～4時
 場所 長坂町農村環境改善センター
 定員 5人
 受講料 500円
 問合せ 野下 ☎32・8077

●季節のやまことばで美文字のお稽古
 日時 7月14日(火)
 ※開催時間
 △午後1時30分～3時
 □午後3時30分～5時
 場所 生涯学習センターこぶちさわ
 定員 各10人
 受講料 1000円
 問合せ 河西 ☎36・4616

●趣味の会 手芸部
 日時 7月15日(水)
 午前9時～午後0時30分
 場所 長坂町農村環境改善センター
 定員 5人
 受講料 500円
 問合せ 清水 ☎32・4153

●いきいき絵画造形教室
 「水の暑中見舞い」
 日時 7月18日(土)
 午前10時15分～午後0時15分
 場所 長坂町農村環境改善センター
 定員 10人
 受講料 1600円

問合せ 吉岡 ☎090・7212・4770
 ●明野子ども美術館の手仕事講座
 「木工教室・小物入れ他」
 日時 7月30日(水)、7月31日(金)
 午前10時～午後2時
 場所 明野子ども美術館
 定員 各日10人
 受講料 子ども 1000円 大人 2000円

●八ヶ岳文学教室
 谷崎潤一郎「刺青」
 日時 7月19日(日)
 午後2時～3時50分
 場所 長坂町農村環境改善センター
 定員 15人
 受講料 1000円
 問合せ 加藤 ☎050・1178・0407

●歌声カフェひまわり
 日時 7月31日(金)
 午後2時～3時30分
 場所 明野ゆうゆうふれあい館
 定員 10人
 受講料 500円
 問合せ 吉田 ☎25・3670

●おいでやギャラリー
 藤巻晶子 ガラス工芸展
 7月10日(金)～20日(月)
 吉田光雄 水彩画展
 7月24日(金)～8月3日(月)

平日 午前11時～午後5時30分
 土日祝 午前10時～午後5時30分
 おいでやギャラリー ☎32・1161

各種相談日程

各相談員が相談を受け付けます

月	相談場所	連絡先	人権相談		行政相談		合同相談	
			相談員	人権擁護委員	相談員	行政相談員	相談員	行政相談員 人権擁護委員 保護司 民生児童委員 母子相談員 など
			日	時間	日	時間	日	時間
7月	明野総合支所	42-1112			13(月)	午前10時～正午		
	須玉総合支所	42-1113			21(火)	午後1時～3時		
	高根町農村環境改善センター	42-1114			7(火)	午前10時30分～正午		
	長坂総合支所	42-1115			8(水)	午後1時30分～3時30分		
	小淵沢総合支所	42-1119					4(土)	午後1時30分～3時30分
8月	白州総合会館	42-1117			21(火)	午後1時30分～3時30分		
	須玉総合支所	42-1113					18(火)	午後1時～3時
	長坂総合支所	42-1115	19(水)	午後1時～3時	5(水)	午後1時30分～3時30分		
	大泉総合会館	42-1116			5(水)	午前10時～正午		
	小淵沢総合支所	42-1119			17(月)	午前10時～正午		
白州総合会館	42-1117	4(火)	午後1時～3時	18(火)	午後1時30分～3時30分			
武川総合支所	42-1118			12(水)	午前10時～正午			

入札執行結果

令和2年5月13日執行・第2回

入札番号	案件名	履行場所	予定価格(税込)	落札金額(税込)	落札業者	工期・納期
34	北杜市立小中学校電源キャビネット整備工事	北杜市内	48,229,500	47,619,000	(株)カナマル	R3.1.29
35	フィオーレ小淵沢解体工事	小淵沢町地内	36,410,000	35,860,000	(株)井出建設	R2.10.30

令和2年5月28日執行・第3回

36	北杜市立塩川病院空調設備改修工事	北杜市立塩川病院	323,895,000	320,100,000	雨宮工業・タキデン北杜市立塩川病院空調設備改修工事共同企業体	R3.11.30
----	------------------	----------	-------------	-------------	--------------------------------	----------

令和2年5月29日執行・第4回

37	パノラマの湯ろ材入替修繕工事	大泉町西井出地内	2,024,000	1,078,000	環境機工(株)	R2.8.31
38	明野小学校改修工事(第Ⅳ期)	北杜市立明野小学校	10,120,000	全者辞退のため中止		R2.8.31
39	明野総合会館トイレ改修工事	明野町上手地内	1,848,000	1,804,000	イトー	R2.8.24
40	生涯学習センターこぶちさわトップライト突出し排煙三連式補修工事	小淵沢町地内	1,936,000	1,903,000	(有)川久保興業所	R2.7.31
41	市道下教来石・上教来石線災害復旧工事	白州町下教来石地内	3,619,000	3,520,000	(有)藤森組土木	R2.9.30
42	市道長坂上条40号線区画線補修工事(2-1工区)	長坂町長坂上条地内	4,873,000	4,730,000	峡北建設(株)	R2.8.31
43	白州体育館周辺舗装工事	白州町鳥原地内	10,010,000	9,900,000	道村建設(株)	R2.9.10
44	国道141号道路改良工事に伴う配水管布設替工事高根第2-1工区	高根町長澤地内	7,568,000	7,370,000	興水土建(株)	R2.12.25
45	国道141号道路改良工事に伴う下水道管渠布設替え及び補強工事高根長澤処理区第2-1工区	高根町長澤地内	6,787,000	6,600,000	清里建設(株)	R2.12.25
46	しらかば保育園駐車場整備工事	北杜市立しらかば保育園	10,835,000	10,505,000	(有)東和建設	R2.8.31
47	市営サンコーポラス須玉団地ガス風呂釜入替工事	須玉町藤田地内	29,810,000	29,238,000	(株)フカサワ	R3.1.29
48	明野ふるさと太陽館非常照明用直流電流電源装置蓄電池修繕工事	明野町浅尾地内	3,037,100	2,976,600	半田電工(有)	R2.9.30
49	武川小学校放送設備改修工事	北杜市立武川小学校	1,694,000	1,644,500	(有)白州電気サービス	R2.8.31
50	北杜市立武川中学校給食センター解体工事	武川町牧原地内	18,568,000	18,139,000	隆生建設(株)	R2.9.30
51	社会教育施設定期清掃業務委託	北杜市内	2,889,700	2,794,000	(株)太陽実業山梨営業所	R3.3.31
52	金田一春彦記念図書館清掃業務	大泉町谷戸地内	12,144,000	11,880,000	(株)太陽実業山梨営業所	R2.7.1 ~ R7.6.30
53	自動車騒音調査業務委託	北杜市内	4,235,000	3,300,000	(株)メイキョー	R3.3.15
54	北杜市公共水域(河川)水質調査業務委託	北杜市内	3,212,000	2,860,000	(株)山梨県環境科学検査センター	R3.3.22
55	北杜市須玉町及び白州町地内小規模合併浄化槽点検業務委託	北杜市内	940,500	876,150	山梨日化サービス(株)	R3.3.31
56	道の駅こぶちさわ付帯施設改修工事設計業務委託	小淵沢町地内	2,486,000	2,266,000	(株)進藤設計事務所	R2.9.15
57	林道雨乞尾白川線法面改修測量設計業務委託	白州町下教来石地内	5,071,000	4,785,000	(有)藤山測量	R2.9.10
58	大沢橋水道橋梁添架詳細設計業務委託	須玉町江草地内	3,975,400	3,740,000	(株)サンクス	R2.9.25
59	市道武川山高26・28号線用地測量業務委託	武川町山高地内	3,531,000	3,333,000	(有)アスカ測量設計	R2.12.18
60	公用車(SUV、低公害車)購入(2台)	北杜市役所	8,065,200	5,470,764	日産プリンス山梨販売(株)	R2.9.30
61	公用車(軽自動車)購入(3台)	北杜市役所	5,610,000	4,851,000	山梨ダイハツ販売(株)	R2.9.30
62	市民バス車両購入(29人乗り)	北杜市役所	13,387,000	10,106,008	山梨日野自動車(株)	R2.12.28
63	北杜市指定(もえるごみ、資源物)収集袋購入	北杜市内	11,477,400	5,214,000	(株)しのはらポリエチレン	R2.9.30
64	可搬小型動力消防ポンプ購入	北杜市内	1,870,000	1,738,000	(有)中村ポンプ工作所	R2.9.30
65	消防ポンプ自動車購入	北杜市内	19,800,000	19,140,000	(有)中村ポンプ工作所	R3.3.5
66	地上式単口消火栓購入	北杜市内	2,332,000	2,233,000	(株)小泉中部中部本社	R2.8.31
67	北杜市立保育園厨房機器購入	北杜市立保育園(9園)	4,906,000	3,138,300	石川調理機(株)	R2.8.31
68	市内遺跡発掘調査に伴う小型重機賃貸借【単価契約】	北杜市内	1,288,100	1,123,650	(株)アクティオ山梨支店	R2.6.2 ~ R3.3.31
69	県営耕作放棄地解消発生防止基盤整備事業中山工区発掘調査に伴う重機賃貸借【単価契約】	武川町三吹地内	1,208,900	1,072,500	日本キャタピラー(同)山梨営業所	R2.6.2 ~ R3.3.31

管財課 TEL 42-1312 FAX 42-1129



5・6月のお誕生日

※写真・コメント（70字以内）の受付は、誕生日前月の1日からです。（先着8名程度・満3歳まで）
※1人のお子さんの複数回の掲載をご遠慮いただく場合があります。

広報ほくと7月号



はるた
成島 明妥 くん
(須玉町)

令和元年5月22日生
一歳のお誕生日おめでとう！
お姉ちゃんとお兄ちゃんに負けじと
グイグイ攻める姿に癒されます☆
いつも皆に笑顔をくれてありがとう。
すくすく大きくなってね！



あゆ
西山 愛祐 ちゃん
(小淵沢町)

平成30年6月12日生
あゆちゃん
2才のお誕生日おめでとう!!
今年からお兄ちゃんと保育園に
通って元気いっぱいだね♪
いつも踊ったり笑っていて、
最近は喋るようになってくれて
ママとパパは嬉しいです。
これからの成長も楽しみにしてるね♪

民生委員から高齢者のみなさんへエールを送ります。

新型コロナウイルスの感染を防止し、また日常の生活を守るため、いろいろなところで、たくさんの方が頑張っています。みんなの「ありがとう」と「がんばろう」のメッセージを集め、お伝えしていきます。



みんなへ、
みんなの。

arigato

**宝くじ公式サイトで
宝くじを購入できる
ようになりました！**

宝くじ公式サイトはコチラから



お得な特典、便利なサービスいろいろ！宝くじ公式サイト会員登録ステップ

STEP1

「宝くじ公式サイト」を検索し
メールアドレスの登録
(仮登録)

「宝くじ公式サイト」を検索して、
宝くじ公式サイトの新規会員登録ページで
メールアドレスを
登録(仮登録)します。



STEP2 会員情報の入力(会員登録)

- 入力いただいたメールアドレス宛に、メールが届きます。
- メールに記載されている会員登録用のURLをクリックします。
- 画面に従って、氏名や生年月日等の情報を入力いただくと新規会員登録が完了します。



宝くじ売り場でポイントをためる/つかうための手続きは以上で完了
宝くじ公式サイトでのネット購入をご利用の方は、引き続き次のSTEP3の手続きをお願いします。

STEP3 決済情報の入力

ネット購入をご利用される方は、宝くじを購入するための「クレジットカード情報」および当せん金のお受け取りに利用する「口座情報」をご登録ください。

以上で、カンタン・便利な宝くじの「ネット購入」がご利用いただけるようになります！

本件に関する
お問い合わせ先

宝くじコールセンター TEL 0570-01-1192 (ナビダイヤル 有料) TEL 011-330-0777 (有料)
受付時間 10:30～18:30 (土・日・祝日、年末年始を除く) ※電話番号を十分ご確認ください。お問い合わせの際は、お名前を教えてください。

2020年(令和2年) 7月1日発行
発行/北杜市 編集/秘書広報課

〒408-0188 山梨県北杜市須玉町大豆生田961-1
TEL 0551-42-1111 FAX 0551-42-1122
URL <https://www.city.hokuto.yamanashi.jp/>
E-mail info@city.hokuto.yamanashi.jp

