

北杜市の給与・定員管理等について

1 総括

(1) 人件費の状況(普通会計決算)

区分	住民基本台帳人口 (年度末)	歳出額 A	実質収支	人件費 B	人件費率 B / A	(参考) 16年度の 人件費率
		千円	千円	千円	%	%
17年度	18.331 50,068 人	32,482,377	692,257	4,916,730	15.1	12.1

(2) 職員給与費の状況(普通会計予算)

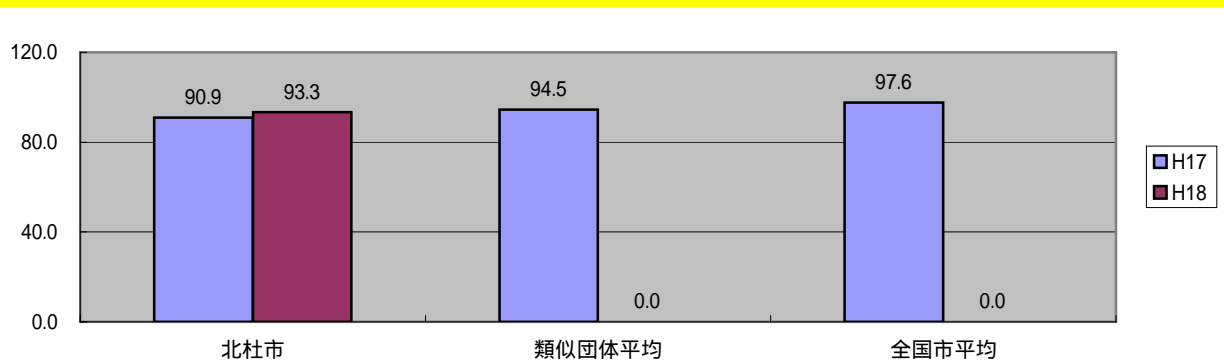
区分	職員数 A	給 与 費				一人当たり 給 与 費 (B / A)
		給料	職員手当	期末・勤勉手当	計 B	
	人	千円	千円	千円	千円	千円
18年度	584	2,253,899	666,005	924,457	3,844,361	6,583

- (注) 1 職員手当には退職手当を含まない。
2 給与費は当初予算に計上された額である。

(3) 特記事項

平成16年11月1日合併のため、平成16年度以前の実績なし

(4) ラスパイレス指数の状況(各年4月1日現在)



- (注) 1 ラスパイレス指数とは、国家公務員の給与水準を100とした場合の地方公務員の給与水準を示す指数である。
2 類似団体平均とは、人口規模、産業構造が類似している団体のラスパイレス指数を単純平均したものである。

2 職員の平均給与月額、初任給等の状況

(1) 職員の平均年齢、平均給料月額及び平均給与月額の状況(平成18年4月1日現在)

一般行政職

区分	平均年齢	平均給料月額	平均給与月額
北杜市	41.8 歳	318,500 円	353,500 円
			347,200 円
国	40.4 歳	328,477 円	381,212 円
類似団体	歳	円	円
			円

技能労務職

区分	平均年齢	平均給料月額	平均給与月額
北杜市	49.9 歳	242,900 円	260,600 円
			256,200 円
うち自動車運転手	- 歳	256,100 円	307,400 円
			296,300 円
うち学校給食員	- 歳	250,800 円	287,400 円
			287,400 円
うち用務員	- 歳	224,200 円	227,200 円
			227,200 円
うちその他技能労務員	- 歳	236,900 円	270,800 円
			252,000 円
国	48.4 歳	286,500 円	318,595 円
類似団体	- 歳	- 円	- 円
民間事業者平均	- 歳	- 円	- 円

- (注) 1 「平均給料月額」とは、17年4月1日現在における各職種ごとの職員の基本給の平均である。
 2 「平均給与月額」とは、給料月額と毎月支払われる扶養手当、住居手当、時間外手当などの諸手当の額を合計したものである。このうち、上段はこれら全ての諸手当込みのものであり、地方公務員給与実態調査において明らかにされているものである。また、下段は国家公務員の平均給与月額には時間外手当、特殊勤務手当等の手当が含まれていないことから、比較のため国家公務員と同じベースで再計算したものである。

(2) 職員の初任給の状況(平成18年4月1日現在)

区分	北杜市		国		
	決定初任給	2年後の給料	決定初任給	2年後の給料	
一般	大学卒	170,200 円	182,200 円	170,200 円	182,200 円
行政職	高校卒	138,400 円	146,700 円	138,400 円	146,700 円
技能	高校卒	135,600 円	143,900 円	-	-
労務職	中学卒	127,700 円	132,500 円	-	-

(3) 職員の経験年数別・学歴別平均給料月額の状況(平成18年4月1日現在)

区分	経験年数10年	経験年数15年	経験年数20年	
一般	大学卒	260,000 円	320,700 円	361,100 円
行政職	高校卒	228,800 円	276,000 円	332,500 円
技能	高校卒	186,000 円	237,800 円	245,600 円
労務職	中学卒	- 円	- 円	- 円

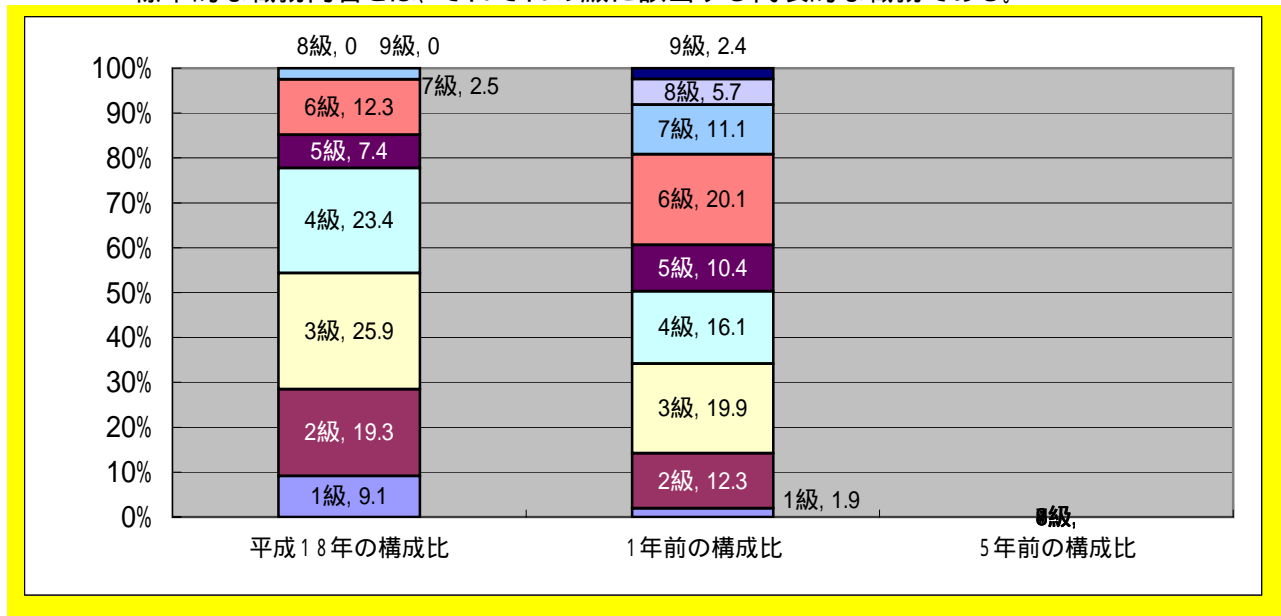
- (注) 経験年数とは、卒業後直ちに採用され引き続き勤務している場合は、採用後の年数をいうものである。

3 一般行政職の級別職員数等の状況

(1) 一般行政職の級別職員数の状況(平成18年4月1日現在)

区分	標準的な職務内容	職員数	構成比
7級	部長、支所長	12 人	2.5 %
6級	部長、支所長、課長	58 人	12.3 %
5級	課長、主幹	35 人	7.4 %
4級	副主幹	110 人	23.4 %
3級	主査	122 人	25.9 %
2級	主任	91 人	19.3 %
1級	主事・技師	43 人	9.1 %
		人	0 %
		人	0 %

- (注) 1 北杜市の給与条例に基づく給料表の級区分による職員数である。
 2 標準的な職務内容とは、それぞれの級に該当する代表的な職務である。



4 職員の手当の状況

(1) 期末・勤勉手当

北杜市			国		
1人当たり平均支給額(17年度)			-		
1,445 千円					
(17年度支給割合)			(17年度支給割合)		
期末手当	勤勉手当		期末手当	勤勉手当	
3.0 月分	1.4 月分		3.0 月分	1.4 月分	
(加算措置の状況)			(加算措置の状況)		
職制上の段階、職務の級等による加算措置			職制上の段階、職務の級等による加算措置		

(2) 退職手当(18年4月1日現在)

北杜市			国		
(支給率)	自己都合	勸奨・定年	(支給率)	自己都合	勸奨・定年
勤続20年	23.50 月分	30.55 月分	勤続20年	23.50 月分	30.55 月分
勤続25年	33.50 月分	41.34 月分	勤続25年	33.50 月分	41.34 月分
勤続35年	47.50 月分	59.28 月分	勤続35年	47.50 月分	59.28 月分
最高限度額	59.28 月分	59.28 月分	最高限度額	59.28 月分	59.28 月分
その他の加算措置 定年前早期退職3～30%			その他の加算措置 定年前早期退職2～20%		
1人当たり平均支給額 1,756 千円 24,200 千円					

(注) 退職手当の1人当たり平均支給額は、前年度に退職した全職種に係る職員に支給された平均額である。

(3) 特殊勤務手当(18年4月1日現在)

区分		全職種	
支給実績(17年度決算)		86,340 千円	
支給職員1人当たり平均支給年額(17年度決算)		639,600 円	
職員全体に占める手当支給職員の割合(17年度)		15.7 %	
手当の種類(手当数)			
手当の名称	主な支給対象職員	主な支給対象業務	左記職員に対する支給単価
滞納整理手当	税務部門職員他	市税の徴収	徴収額の1000分の5の範囲内
行路死亡人及び変死人処理手当	福祉部門職員他	死亡人の処置	1回3000円
保健衛生及び社会福祉業務従事手当	福祉・環境部門職員	野犬保護・精神病患者の護送	1回800円・500円
危険現場業務手当	建設部門職員	高所・深所監督及び検査	1回500円(夜間は700円)
用地交渉業務手当	建設部門職員	用地交渉他	1回500円(夜間は700円)
緊急業務手当	生活環境部門職員	水道補修	1回500円(夜間は700円)
夜間看護手当	市立病院職員	夜間勤務	1回7800円～2000円
夜間介護手当	老人保健施設職員	夜間介護	1回4400円
放射線取扱手当	市立病院職員	エックス線他被爆のおそれのある作業	日額250円
医師診療実験従事手当	医師	診療他	月額400000円～100000円
特殊自動車運転作業手当	市立病院職員	へき地巡回車等の運転	日額250円
防疫等作業手当	市立病院職員	感染症の予防・患者の診察等	日額250円
拘束手当	市立病院職員	救急患者の対応	日額500円～1500円
学校兼務手当	教職員	本務高以外の兼職	1時間あたり600円
教員特殊業務手当	教職員	引率、クラブ活動の従事	1日3200円～900円
教育業務連絡指導手当	教職員	連絡調整、助言	1日200円

(4) 時間外勤務手当

支給実績(17年度決算)	68,781 千円
職員1人当たり平均支給年額(17年度決算)	295 千円
支給実績(16年度決算)	- 千円
職員1人当たり平均支給年額(16年度決算)	- 千円

(5) その他の手当(18年4月1日現在)

区分	内容及び支給単価	国の制度との異同	国の制度と異なる内容	支給実績 (17年度決算)	支給職員1人当たり平均支給年額 (17年度決算)	
扶養手当	配偶者	13,000 円	同	-	90,657 千円	
	配偶者以外	1 配偶者が扶養親族の場合				6,000 円
		配偶者が扶養親族でない場合				6,500 円
		配偶者がいない場合				11,000 円
		2人目				6,000 円
		3人目以上				5,000 円
16歳から22歳までの子1人につき	5,000 円					
住居手当	借家 支給限度額 27,000 円 持家 4,000 円	異	持家 (1)新築・購入5年間 2,500 円 (2)その他 1,000 円	47,572 千円	127,200 円	
通勤手当	交通機関利用者 支給限度額	55,000 円	同	-	48,358 千円	
	交通用具利用者 通勤距離に応じ	2,000 円 ~ 24,500 円				
管理職手当	部長 7級14%、6級13% 参事 6級12%、5級10% 課長 6級10%、4・5級8% 監 5~10%	-	-	65,227 千円	513,600 円	

5 特別職の報酬等の状況(18年4月1日現在)

区分		給料月額等	
		(参考)類似団体における最高/最低額	
給料	市長	800,000 円	1,010,000 円 / 400,000 円
	助役	630,000 円	800,000 円 / 551,000 円
	収入役	600,000 円	750,000 円 / 531,000 円
報酬	議長	330,000 円	463,000 円 / 276,000 円
	副議長	300,000 円	406,000 円 / 235,000 円
	議員	280,000 円	380,000 円 / 205,000 円
期末手当	市長	(18年度支給割合)	
	助役	4.45 月	
	収入役		
	議長	(18年度支給割合)	
	副議長 議員	3.3 月	
退職手当		(算定方式)	(支給時期)
	市長	給料月額 × 在職月数 × 0.42	在任期間ごと
	助役	給料月額 × 在職月数 × 0.25	
収入役	給料月額 × 在職月数 × 0.24		

6 部門別職員数の状況

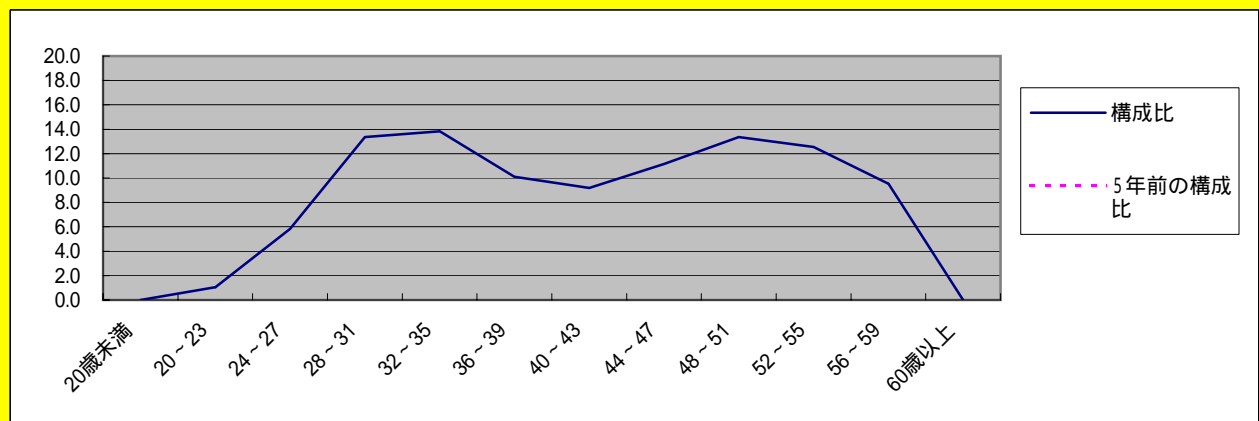
(1) 部門別職員数の状況と主な増減理由

(各年4月1日現在)

部門	区分	職員数		対前年増減数	主な増減理由
		平成 17 年	平成 18 年		
一般行政部門	議 会	4	5	1	合併のため
	総 務 企 画	141	143	2	合併のため
	税 務	25	27	2	合併のため
	民 生	176	162	-14	合併のため
	衛 生	25	46	21	合併のため
	農 林 水 産	39	50	11	合併のため
	商 工	9	12	3	合併のため
	土 木	50	57	7	合併のため
	小 計	469	502	33	合併のため
政 府 特 別 部 門 行	教 育	68	121	53	合併のため
	消 防			0	合併のため
	小 計	68	121	53	合併のため
	普通会計計	537	623	86	
等 公 営 企 業 会 計	病 院	78	155	77	合併のため
	水 道	15	19	4	合併のため
	下 水 道	15	19	4	合併のため
	そ の 他	42	44	2	合併のため
	小 計	150	237	87	
	合計	687	860	173	
		[770]	[1000]	[230]	

(注) 1 職員数は一般職に属する職員数である。
2 []内は、条例定数の合計である。

(2) 年齢別職員構成の状況(18年4月1日現在)



区分	20歳未満	20歳 23歳	24歳 27歳	28歳 31歳	32歳 35歳	36歳 39歳	40歳 43歳	44歳 47歳	48歳 51歳	52歳 55歳	56歳 59歳	計
職員数	0人	9人	50人	115人	119人	87人	79人	96人	115人	108人	82人	860人

(3) 定員適正化計画の数値目標及び進捗率
策定中

7 公営企業職員の状況

(1) 病院事業 職員給与費の状況

ア 決算

区分	総費用 A	純損益又は 実質収支	職員給与費 B	総費用に占める 職員給与費比率 B / A	(参考) 16年度の総費用に占 める職員給与比率
17年度	千円 3,902,431	千円 321,911	千円 1,546,291	% 39.62	% -

イ 予算

区 分	職員数 A	給 与 費				一人当たり 給 与 費 B / A
		給料	職員手当	期末・勤勉手当	計 B	
18年度	217 人	千円 743,815	千円 315,861	千円 305,424	千円 1,365,100	円 6,290,783

- (注) 1 職員手当には退職手当を含まない。
2 給与費は当初予算に計上された額である。