

令和4年度 北杜市各会計別補正予算一覧表

(単位:千円)

会 計 名		補正前の額	補正額	計
一 般 会 計		29,996,810	330,061	30,326,871
特 別 会 計	国民健康保険特別会計	6,011,483	0	6,011,483
	後期高齢者医療特別会計	896,316	0	896,316
	介護保険特別会計	4,874,168	97,123	4,971,291
	居宅介護支援事業特別会計	10,049	0	10,049
	新エネルギー事業特別会計	109,997	0	109,997
	辺見診療所特別会計	130,829	0	130,829
	白州診療所特別会計	104,780	0	104,780
	財産区特別会計	165,828	0	165,828
	小 計	12,303,450	97,123	12,400,573
合 計		42,300,260	427,184	42,727,444

病 院 事 業 特 別 会 計	収益的收入	4,273,620	0	4,273,620
	収益的支出	4,273,355	0	4,273,355
	資本的收入	584,999	0	584,999
	資本的支出	758,005	0	758,005
水 道 事 業 会 計	収益的收入	2,152,042	0	2,152,042
	収益的支出	2,192,601	0	2,192,601
	資本的收入	919,584	0	919,584
	資本的支出	939,584	0	939,584
下 水 道 事 業 会 計	収益的收入	2,698,515	0	2,698,515
	収益的支出	2,845,519	0	2,845,519
	資本的收入	1,827,196	0	1,827,196
	資本的支出	2,537,603	0	2,537,603

令和4年度 北杜市一般会計補正予算

歳入

(単位:千円)

科 目	補正前の額	補正額	計
1 市税	7,511,420		7,511,420
2 地方譲与税	306,090		306,090
3 利子割交付金	2,000		2,000
4 配当割交付金	14,000		14,000
5 株式等譲渡所得割交付金	25,000		25,000
6 法人事業税交付金	81,000		81,000
7 地方消費税交付金	955,000		955,000
8 ゴルフ場利用税交付金	35,000		35,000
9 環境性能割交付金	40,000		40,000
10 地方特例交付金	19,000		19,000
11 地方交付税	9,824,676	106,382	9,931,058
12 交通安全対策特別交付金	5,800		5,800
13 分担金及び負担金	249,841	△ 93,342	156,499
14 使用料及び手数料	542,617	5,500	548,117
15 国庫支出金	2,218,501	12,576	2,231,077
16 県支出金	2,240,715	23,500	2,264,215
17 財産収入	69,829		69,829
18 寄附金	1,256,307	600	1,256,907
19 繰入金	1,797,647	107,897	1,905,544
20 繰越金	342,619		342,619
21 諸収入	559,748	1,448	561,196
22 市債	1,900,000	165,500	2,065,500
歳入合計	29,996,810	330,061	30,326,871

歳出

(単位:千円)

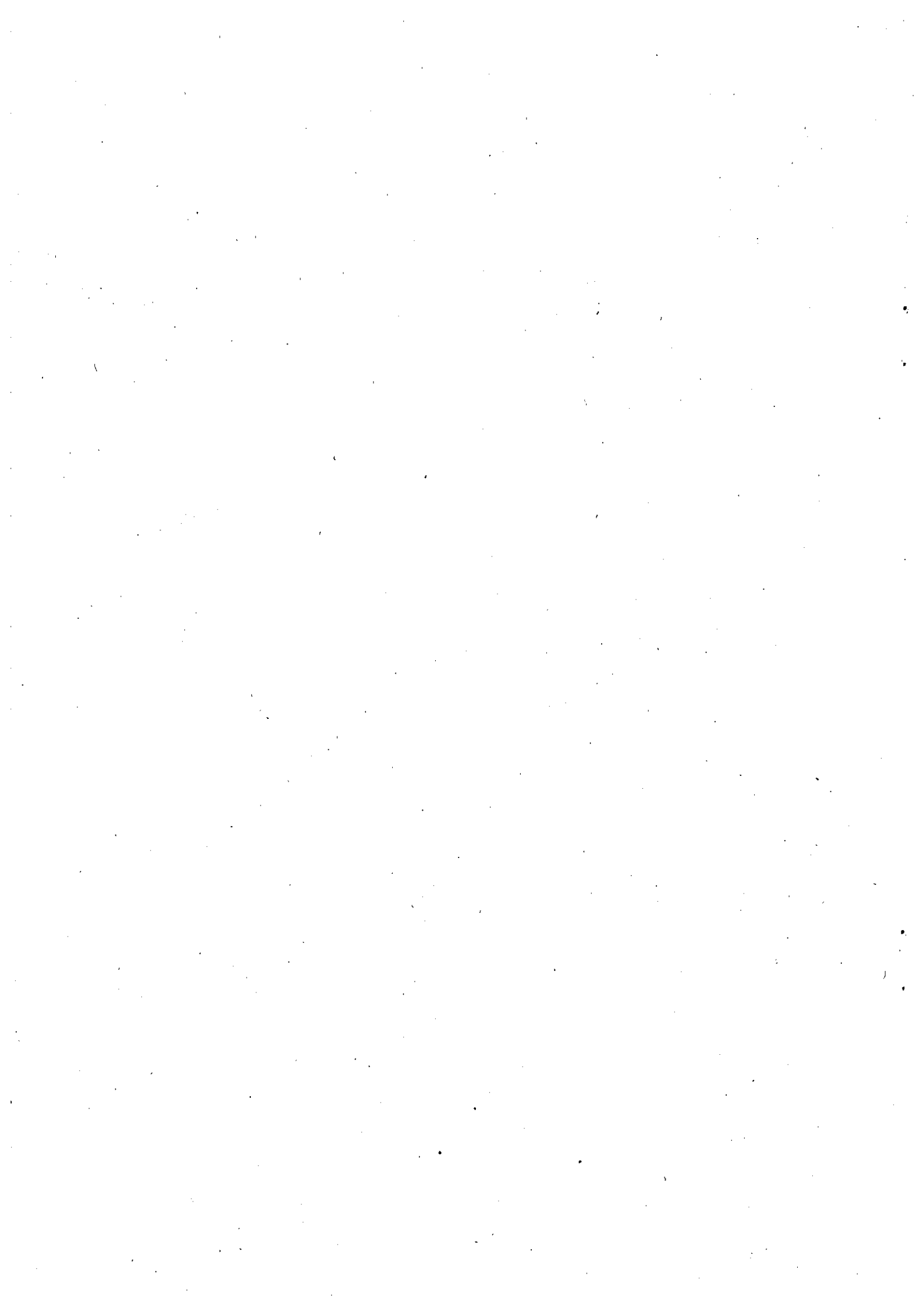
科 目	補正前の額	補正額	計
1 議会費	186,085		186,085
2 総務費	4,014,186	1,760	4,015,946
3 民生費	7,284,089	158,720	7,442,809
4 衛生費	3,204,779		3,204,779
5 労働費	31,779		31,779
6 農林水産業費	2,883,911		2,883,911
7 商工費	1,172,303	4,180	1,176,483
8 土木費	3,370,345		3,370,345
9 消防費	1,216,327		1,216,327
10 教育費	3,371,064	165,401	3,536,465
11 災害復旧費	57,044		57,044
12 公債費	2,826,155		2,826,155
13 諸支出金	348,743		348,743
14 予備費	30,000		30,000
歳出合計	29,996,810	330,061	30,326,871

事業の概要	財源内訳
3 産業観光部	
<ul style="list-style-type: none"> ○ ㊦青年小屋改修事業（観光課）————— 4,180 八ヶ岳登山の南側の玄関口である青年小屋の老朽化が進んでいるため、改修工事の実施に向けて設計を行う。 	市債 3,900 市費 280
4 教育部	
<ul style="list-style-type: none"> ○ ㊦小中学校情報化推進事業（無線LAN補完工事）（教育総務課）—— 62,370 1人1台端末の更なる活用を目的とした無線LAN補完工事の実施に当たり、機器の価格高騰等が生じたため、予算の増額を行う。 既定予算額 124,190 補正額 62,370 合計 186,560 ○ ㊦感染症対策等の学校教育活動継続支援事業（教育総務課、甲陵高等学校）————— 17,442 感染リスクを最小限にし、円滑な教育活動を継続するため、市立学校において感染症対策に必要な物品等の購入を行う。 ○ 八ヶ岳スケートセンター管理運営事業（生涯学習課）————— 77,148 県から譲与された八ヶ岳スケートセンターを市の運営により再開し、スケート文化の拠点として位置付ける中で、選手の競技力向上、競技人口の拡大、冬期における市民の体力向上等を図るとともに、周辺地域の活性化に繋げる。 ○ ㊦学校給食物価高騰対策事業（学校給食課）————— 6,616 物価高騰に伴い、学校給食センターの賄材料費及び燃料費を増額する。 ○ ㊦学校給食費無償化事業（学校給食課） 物価高騰の影響が続く中、子育て世帯の経済的負担を軽減するため、本年10月から来年3月までの6箇月間、小中学校の給食費を無償化する。 【補正額】 学校給食費負担金（歳入）の減額 △ 72,563 	国支 2,646 市債 56,800 市費 2,924 国支 9,225 市費 8,217 県支 23,500 使用料 5,500 市費 48,148 市費 6,616

【介護保険特別会計（第1号）】

（単位：千円）

事業の概要	財源内訳
<p>○ ⑥地域介護・福祉空間整備費等補助金（介護支援課） ————— 41,151 第6次ほくとゆうゆうふれあい計画に基づき、地域密着型サービス事業所を開 設する事業者に対し、施設整備費等を補助する。</p>	<p>県支 41,151</p>



実質公債費比率と将来負担比率の推移表

○実質公債費比率
収入に対して公営企業会計も含めた市の会計全体における公債費の額が何%だったかを示す指標(3か年平均値)

		(単位:%)														
		H19 決算	H20 決算	H21 決算	H22 決算	H23 決算	H24 決算	H25 決算	H26 決算	H27 決算	H28 決算	H29 決算	H30 決算	R1 決算	R2 決算	R3 決算
実質公債費比率		19.0	19.1	18.5	18.8	17.5	15.5	12.9	11.0	9.1	7.2	6.7	6.3	6.0	5.4	5.5
対前年比		—	0.1	▲ 0.6	0.3	▲ 1.3	▲ 2.0	▲ 2.6	▲ 1.9	▲ 1.9	▲ 1.9	▲ 0.5	▲ 0.4	▲ 0.3	▲ 0.6	0.1
対H19 決算比		▲ 13.5ポイント改善														

○将来負担比率
収入に対して将来負担する債務の額が何%であるかを示す指標

		(単位:%)														
		H19 決算	H20 決算	H21 決算	H22 決算	H23 決算	H24 決算	H25 決算	H26 決算	H27 決算	H28 決算	H29 決算	H30 決算	R1 決算	R2 決算	R3 決算
将来負担比率		160.5	167.3	145.6	108.4	99.5	79.4	52.8	26.9	5.1	0.7	—	—	—	—	—
対前年比		—	6.8	▲ 21.7	▲ 37.2	▲ 8.9	▲ 20.1	▲ 26.6	▲ 25.9	▲ 21.8	▲ 4.4	—	—	—	—	—

※実質赤字比率、連結実質赤字比率及び資金不足比率は黒字のため算出されていない。

